

## บทที่ ๑

### ภาพรวมของสถานศึกษา

#### ๑. ความเป็นมา

##### ๑.๑ ประวัติความเป็นมาของสถานศึกษา

###### ประวัติของสถานศึกษา

วิทยาลัยการอาชีพพระสมุทรเจดีย์ จัดตั้งขึ้นเมื่อวันที่ ๑๐ ตุลาคม พ.ศ. ๒๕๓๗ และเปิดทำการเรียนการสอนปีการศึกษา ๒๕๔๑ โดยเปิดสอนสาขาวิชาช่างยนต์ และสาขาวิชาพณิชยการ ในระดับประกาศนียบัตรวิชาชีพ (ปวช.)

###### ขนาด และที่ตั้ง

วิทยาลัยการอาชีพพระสมุทรเจดีย์ มีพื้นที่จำนวน ๓๙ ไร่ ๒ งาน ๙๘ ตารางวา ตั้งอยู่เลขที่ ๑๔๓ หมู่ที่ ๕ ถนนสุขสวัสดิ์ - นาเกลือ ตำบลแหลมฟ้าผ่า อำเภอพระสมุทรเจดีย์ จังหวัดสมุทรปราการ รหัสไปรษณีย์ ๑๐๒๙๐

###### การติดต่อ

เบอร์โทรศัพท์ : ๐ - ๒๔๕๓ - ๗๘๔๗  
เบอร์โทรสาร : ๐ - ๒๘๑๙ - ๕๒๗๗  
Web site : [www.prasamutjd.ac.th](http://www.prasamutjd.ac.th)  
E - mail : [prasamutjd๐๒@hotmail.co.th](mailto:prasamutjd๐๒@hotmail.co.th)

###### การคมนาคม

๑. การคมนาคมทางบก ได้แก่ ถนนสุขสวัสดิ์ ถนนประชาอุทิศ ถนนเลียบคลองสรรพสามิต ถนนสุขสวัสดิ์ - นาเกลือ  
๒. การคมนาคมทางน้ำ ได้แก่ คลองสรรพสามิต คลองบางปลาจืด คลองสวน คลองขุนราชพินิจใจ แม่น้ำเจ้าพระยา

###### การเดินทางมาที่วิทยาลัย

๑. รถสองแถว วิ่งจากท่ารถเจดีย์ - สาขา  
๒. รถตู้ (สีฟ้า) วิ่งจากท่ารถเจดีย์ - สาขา

##### ๑.๒ สภาพชุมชน เศรษฐกิจ สังคม

จังหวัดสมุทรปราการ ตั้งอยู่ริมแม่น้ำเจ้าพระยา โดยอยู่ตอนปลายสุดของแม่น้ำเจ้าพระยาและเหนืออ่าวไทย ระหว่างเส้นรุ้งที่ ๑๓ - ๑๔ องศาเหนือ และเส้นแวงที่ ๑๐๐ - ๑๐๑ องศาตะวันออก มีเนื้อที่ประมาณ ๑,๐๐๔,๐๙๒ ตารางกิโลเมตร หรือประมาณ ๖๒๗,๕๕๗.๕๐ ไร่ อยู่ห่างจากกรุงเทพฯ ไปทางทิศตะวันออกเฉียงใต้ เป็นระยะทางประมาณ ๓๐ กิโลเมตร

อำเภอพระสมุทรเจดีย์ เป็นอำเภอหนึ่งในจังหวัดสมุทรปราการ ชื่อของอำเภอนี้ได้มาจากสมุทรเจดีย์ (พระเจดีย์กลางน้ำ) ซึ่งพระบาทสมเด็จพระพุทธเลิศหล้านภาลัย โปรดเกล้าฯ ให้สร้างขึ้น

บนเกาะกลางแม่น้ำเจ้าพระยาเมื่อปี พ.ศ. ๒๓๗๐ บริเวณปากแม่น้ำเจ้าพระยาของอำเภอนี้ เป็นที่ตั้งของป้อมพระจุลจอมเกล้า สร้างขึ้นในปี พ.ศ. ๒๔๓๖ และได้ใช้เป็นที่มั่นในการรบกับเรือรบฝรั่งเศสในวิกฤตการณ์ ร.ศ.๑๑๒ (ในปีเดียวกัน) นอกจากนี้ในบริเวณใกล้เคียง ทางกองทัพเรือยังได้นำเรือรบหลวงแม่กลองซึ่งอนุรักษ์ไว้มาจัดแสดงด้วย

#### อาณาเขตติดต่อ

ทิศเหนือ ติดต่อกับเขตบางขุนเทียน เขตทุ่งครุ (กรุงเทพมหานคร) และอำเภอพระประแดงมีคลองนา คลองสวน คลองกะออก คลองตาสน คลองกะออมใน คลองบางจาก และคลองท่าเกวียนเป็นเส้นแบ่งเขต

ทิศตะวันออก ติดต่อกับอำเภอเมืองสมุทรปราการมีแนวกึ่งกลางแม่น้ำเจ้าพระยาเป็นเส้นแบ่งเขตทิศใต้ จรดอ่าวไทย

ทิศตะวันตก ติดต่อกับเขตบางขุนเทียน มีคลองขุนราชพินิจใจเป็นเส้นแบ่งเขต

#### สภาพภูมิประเทศ ภูมิอากาศ

พื้นที่ส่วนใหญ่เป็นที่ราบลุ่มแม่น้ำ มีแม่น้ำเจ้าพระยาไหลผ่าน มีลำคลองมากมาย ใช้ประโยชน์ทางคมนาคม และการขนส่งทางน้ำ รวมทั้งการประมงและการเกษตรกรรม จังหวัดสมุทรปราการ ไม่มีพื้นที่ป่าไม้ (ป่าบก) มีแต่ป่าชายเลน ลักษณะภูมิประเทศของจังหวัดแบ่งออกเป็น ๓ ส่วน คือ

๑. บริเวณริมแม่น้ำเจ้าพระยา บริเวณทั้งสองฝั่งเป็นที่ราบลุ่ม เหมาะแก่การทำงาน ทำสวน และเพาะเลี้ยงสัตว์น้ำ แต่ปัจจุบันได้เปลี่ยนไปตามสภาพสภาวะเศรษฐกิจด้านอุตสาหกรรมและชุมชนเมืองที่เกิดขึ้นใหม่

๒. บริเวณตอนใต้ชายติดทะเล เป็นบริเวณที่ได้รับอิทธิพลของน้ำทะเลท่วมถึง ส่วนใหญ่เป็นที่ราบลุ่ม เป็นดินเหนียวลุ่ม ลึก เหมาะแก่การทำป่าจากป่าชายเลน และการเพาะเลี้ยงสัตว์ชายฝั่ง

๓. บริเวณที่ราบตอนเหนือและตะวันออก บริเวณนี้เป็นที่ราบกว้างใหญ่ สำหรับระบายน้ำ และเก็บกักน้ำ อำนวยประโยชน์ในด้านการชลประทาน การทำนาและการเพาะเลี้ยงสัตว์น้ำ

#### การปกครอง

##### การปกครองส่วนภูมิภาค

อำเภอพระสมุทรเจดีย์ แบ่งการปกครองออกเป็น ๕ ตำบล (tambon) แต่ละตำบลแบ่งออกเป็นหมู่บ้าน รวม ๔๒ หมู่บ้าน ได้แก่

๑. นาเกลือ (	Na Kluea) ๘	หมู่บ้าน
๒. บ้านคลองสวน (	Ban Khlong Suan)	๔ หมู่บ้าน
๓ . แหลมฟ้าผ่า (	Laem Fa Pha)	๑๓ หมู่บ้าน
๔. ปากคลองบางปลากด (	Pak Khlong Bang Pla Kot)	๔ หมู่บ้าน
๕ ในคลองบางปลากด (	Nai Khlong Bang Pla Kot)	๑๓ หมู่บ้าน

##### การปกครองส่วนท้องถิ่น

ท้องที่อำเภอพระสมุทรเจดีย์ ประกอบด้วยองค์การปกครองส่วนท้องถิ่น ๖ แห่ง ได้แก่

๑. เทศบาลตำบลพระสมุทรเจดีย์ ครอบคลุมพื้นที่ตำบลปากคลองบางปลากดทั้งตำบล
๒. เทศบาลตำบลแหลมฟ้าผ่า ครอบคลุมพื้นที่บางส่วนของตำบลแหลมฟ้าผ่าและตำบลในคลองบางปลาก
- ๓ . องค์การบริหารส่วนตำบลนาเกลือ ครอบคลุมพื้นที่ตำบลนาเกลือทั้งตำบล
๔. องค์การบริหารส่วนตำบลบ้านคลองสวน ครอบคลุมพื้นที่ตำบลบ้านคลองสวนทั้งตำบล

๕. องค์การบริหารส่วนตำบลแหลมฟ้าผ่า ครอบคลุมพื้นที่ตำบลแหลมฟ้าผ่า (นอกเขตเทศบาลตำบลแหลมฟ้าผ่า)

๖. องค์การบริหารส่วนตำบลในคลองบางปลากด ครอบคลุมพื้นที่ตำบลในคลองบางปลากด (นอกเขตเทศบาลตำบลแหลมฟ้าผ่า)

**๑.๓ สภาพปัจจุบัน**

จำนวนนักเรียน นักศึกษา ประจำปีการศึกษา ๒๕๕๖

แผนกวิชา	จำนวนนักเรียน นักศึกษา						รวม
	ปวช.๑	ปวช.๒	ปวช.๓	ปวส.๑	ปวส.๒	เทียบโอนฯ	
ช่างยนต์	๔๕	๕๕	๓๐	๑๘	๖		๑๕๔
ช่างไฟฟ้า	๖๖	๓๒	๓๕	๗	๑๖		๑๕๖
การบัญชี	๘	๑๒	๑๑	๖	-		๓๗
การขาย/การตลาด	๑๒	๒๑	๑๒	๓	๒		๕๐
ธุรกิจค้าปลีก	๕	-	-	-	-		๕
คอมพิวเตอร์ธุรกิจ	๓๐	๒๘	๑๕	๑๒	๑๔		๙๙
<b>รวมทั้งสิ้น</b>	<b>๑๖๖</b>	<b>๑๔๘</b>	<b>๑๐๓</b>	<b>๔๖</b>	<b>๓๖</b>		<b>๕๐๑</b>

จำนวนผู้บริหารและครูจำแนกตามสถานภาพ

เพศ วุฒิการศึกษา ตำแหน่ง

ผู้บริหาร/แผนกวิชา	จำนวน (คน)	สถานภาพ			เพศ		วุฒិการศึกษา				ตำแหน่ง ผู้บริหาร/ครู				
		ข้าราชการ	พนักงานฯ	อัตราจ้าง	ชาย	หญิง	ป.เอก	ป.โท	ป.ตรี	ต่ำกว่า	ครูผู้ช่วย	ครู	ชำนาญการ	ชำนาญการพิเศษ	เชี่ยวชาญ
ฝ่ายผู้บริหาร	๓	๓	-	-	๓	-	-	๒	๑	-	-	-	-	๓	-
แผนกวิชา ช่างยนต์	๖	๑	๑	๔	๖	-	-	-	๖	-	-	๑	-	-	-
แผนกวิชา ไฟฟ้าและอิเล็กทรอนิกส์	๖	๒	๓	๑	๖	-	-	-	๖	-	-	๒	-	-	-
แผนกวิชา สามัญ	๕	๒	๒	๑	๑	๔	-	๒	๓	-	-	-	๒	-	-
แผนกวิชาการขาย															
การตลาด															
แผนกวิชา การบัญชี															
แผนกวิชา คอมพิวเตอร์ธุรกิจ															
แผนกวิชา เทคนิคพื้นฐาน	๒	๑	-	๑	๑	๑	-	-	๒	-	๑	-	-	-	-
<b>รวมทั้งหมด</b>															

จำนวนบุคลากรสนับสนุนการเรียนการสอนจำนวนตามงาน สถานภาพ เพศ วุฒิการศึกษา

งานตามโครงการสร้าง บริหารสถานศึกษา	จำนวน (คน)	สถานภาพ			เพศ		วุฒิการศึกษา				
		ข้าราชการ ก.พ.	ลูกจ้างประจำ	ลูกจ้างชั่วคราว	ชาย	หญิง	ม.ต้นหรือต่ำกว่า	ม.ปลาย/ปวช.	ปวส./อนุปริญญา	ปริญญาตรี	สูงกว่า ป.ตรี
ฝ่ายวิชาการ	๒	-	-	๒	-	๒	-	-	๒	-	-
ฝ่ายพัฒนานักเรียน นักศึกษา	๓	-	-	๓	-	๓	-	-	๓	-	-
ฝ่ายบริหารงานทั่วไป	๑๒	-	-	๑๒	๔	๘	๕	๑	๖	-	-
<b>รวมทั้งหมด</b>	<b>๑๗</b>	<b>-</b>	<b>-</b>	<b>๑๗</b>	<b>๔</b>	<b>๑๓</b>	<b>๕</b>	<b>๑</b>	<b>๑๑</b>	<b>-</b>	<b>-</b>

#### ๑.๔ ข้อมูลเกี่ยวกับทรัพยากร

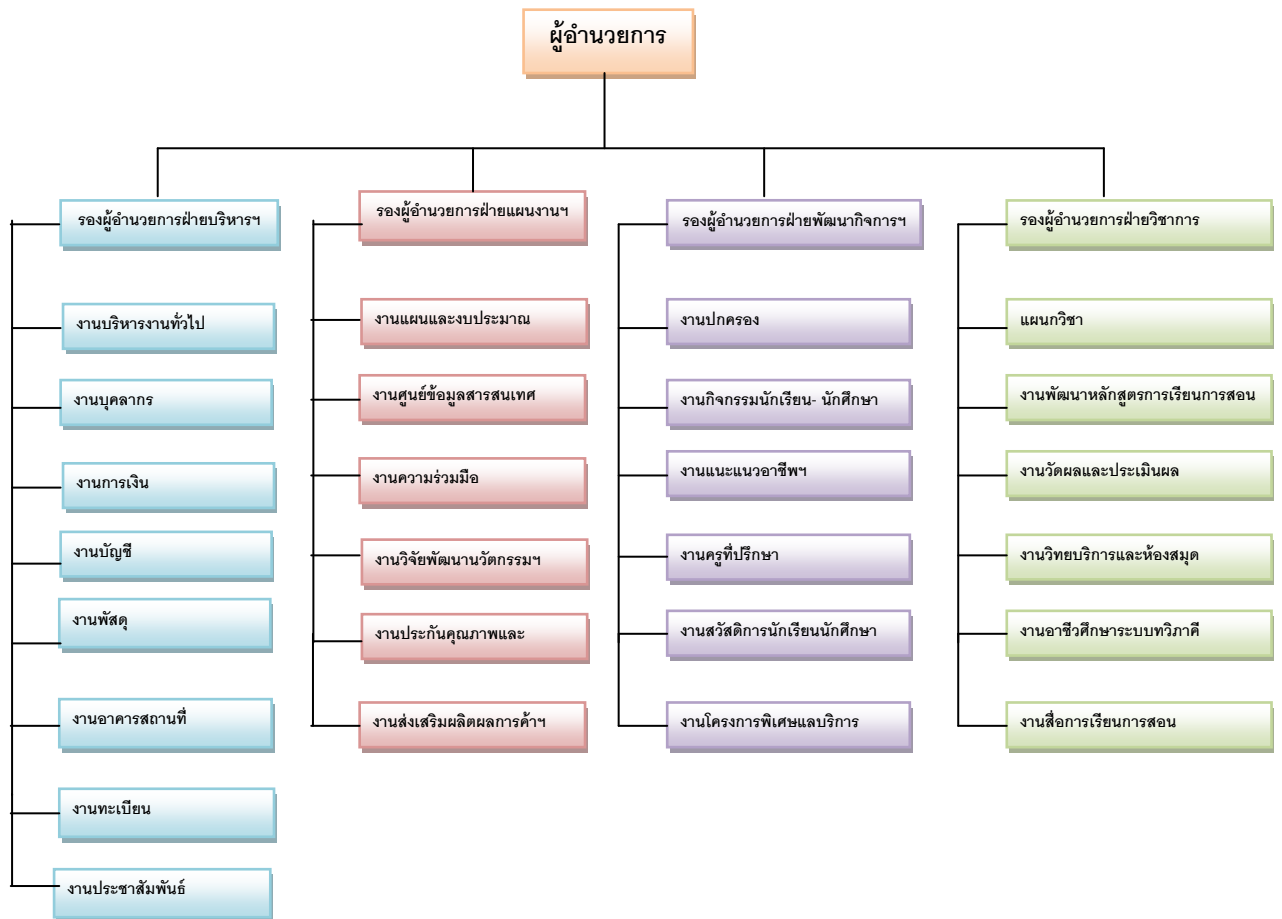
วิทยาลัยเทคนิคสมุทรปราการมีเนื้อที่ประมาณ ๗๕ ไร่ มีอาคารเรียน อาคารปฏิบัติการ ๖ หลัง รวมพื้นที่ใช้สอย ประมาณ ๓๔,๗๘๒ ตารางเมตร มีห้องพักครู อาคารชุดครู นักการภารโรง ดังนี้

ประเภทอาคาร	จำนวนหลัง	พื้นที่ใช้	สร้าง พ.ศ.	หมายเหตุ
๑. อาคารเรียน				
๑.๑ อาคารอำนวยการ	๑	๘๐๐	๒๕๑๒	
๑.๒ อาคาร ๑ (คณะบริหารธุรกิจ)	๑	๑๘๘๑	๒๕๒๐	
๑.๓ อาคาร ๒ (อาคารเรียน)	๑	๑๘๔๐	๒๕๒๑	
๑.๔ อาคาร ๓ (อาคารเรียน)	๑	๑๗๐๑	๒๕๒๕	
๑.๕ อาคาร ๔ (คณะวิชาคหกรรมศาสตร์)	๑	๑๖๐๐	๒๕๒๒	
๑.๖ อาคาร ๕ (อิเล็กทรอนิกส์)	๑	๓๒๔๐	๒๕๓๕	
๑.๗ อาคาร ๖ (ปฏิบัติการกลาง)	๑	๑๒๗๖	๒๕๓๖	
๑.๘ อาคาร ๗ (เทคนิคพื้นฐาน, สารสนเทศ)	๑	๔๐๐๐	๒๕๓๘	
๑.๙ อาคาร ๘ (ไฟฟ้ากำลัง)	๑	๒๔๐๐	๒๕๔๑	
๒. อาคารประกอบอาคาร				
๒.๑ อาคารเก็บเอกสาร	๑	๒๘๐	๒๕๓๗	
๒.๒ อาคารห้องพยาบาล	๑	๒๘๐	๒๕๓๗	
๒.๓ อาคารโรงฝึกงานช่างยนต์	๑	๗๐๔	๒๕๑๒	
๒.๔ อาคารโรงฝึกงานศิลปกรรม	๑	๑๐๐๘	๒๕๑๒	
๒.๕ อาคารโรงฝึกงานก่อสร้าง	๑	๘๑๒	๒๕๑๒	
๒.๖ อาคารโรงฝึกช่างเชื่อม	๑	๑๐๐๐	๒๕๑๒	
<b>ประเภทอาคาร</b>	<b>จำนวนหลัง</b>	<b>พื้นที่ใช้</b>	<b>สร้าง พ.ศ.</b>	<b>หมายเหตุ</b>

๒.๗ อาคารช่างกลโรงงาน	๑	๑๒๐๐	๒๕๑๒	
๒.๘ อาคารโรงฝึกงานช่างเขียนแบบช่างยนต์	๑	๓๒๐๐	๒๕๓๕	
๒.๙ อาคารอาหารและโภชนาการ (ชั้นบนเป็นห้องประชุม)	๑	๑๖๐๐	๒๕๑๖	
๒.๑๐ อาคารห้องสมุดชั้น ๑ อาคารห้องสมุดชั้น ๒	๑	๘๖๐ ๘๖๐	๒๕๑๒ ๒๕๓๗	
๒.๑๑ หอประชุม	๑	๖๗๒	๒๕๑๒	
๒.๑๒ โรงอาหาร ๑	๑	๓๔๕	๒๕๔๑	
๒.๑๓ โรงอาหาร ๒	๑	๒๖๕	๒๕๓๘	
๒.๑๔ อาคารพัสดุกลาง	๑	๑๘๐	๒๕๑๒	
๒.๑๕ บ้านพักผู้อำนวยการ	๑	๑๕๐	๒๕๓๗	
๒.๑๖ บ้านพักครูแบบหลัง (๒ หน่วย)	๕	๒๐๐	๒๕๑๒	
๒.๑๗ บ้านพักครูแบบเรือนแถว (๒๑ หน่วย)	๕	๖๐๐	๒๕๑๒	
๒.๑๘ บ้านพักแบบแฟลต ๔ ชั้น (๑๖ หน่วย)	๑	๑๑๒๘	๒๕๓๘	
๒.๑๙ บ้านพักคนงานภารโรง	๑	๓๕๐	๒๕๒๒	
๒.๒๐ ห้องน้ำ ห้องส้วมครู	๑๕ ห้อง		ปรับปรุง ๒๕๔๕	
๒.๒๑ ห้องส้วมนักเรียนชาย	๔๐ ห้อง	๑๕๐	๒๕๒๒	
๒.๒๒ ห้องส้วมนักเรียนหญิง	๔๐ ห้อง	๒๐๐	๒๕๑๖ - ๒๕๔๓	

### ๑.๕ โครงสร้างการบริหารวิทยาลัย

วิทยาลัยฯ กระจายอำนาจการบริหารงานให้บุคลากรในวิทยาลัยได้ร่วมคิด ร่วมปฏิบัติ ร่วมตัดสินใจ โดยมีโครงสร้างการบริหารงาน ดังนี้



๑.๖ หลักสูตรการเรียนการสอน (การใช้หลักสูตร)

ระดับ ปวช. สาขาที่เปิดสอน (ระบบปกติ)	ระดับ ปวส. สาขาที่เปิดสอน (ระบบปกติ)
<p><b>ประเภทวิชาช่างอุตสาหกรรม</b></p> <ol style="list-style-type: none"> <li>๑. สาขาวิชาเครื่องกล                             <ol style="list-style-type: none"> <li>๑.๑ สาขางานยานยนต์</li> </ol> </li> <li>๒. สาขาวิชาเครื่องกลและซ่อมบำรุง                             <ol style="list-style-type: none"> <li>๒.๑ สาขางานเครื่องมือกล</li> <li>๒.๒ สาขางานซ่อมบำรุงเครื่องจักรกล</li> <li>๒.๓ สาขางานเขียนแบบเครื่องกล</li> <li>๒.๔ สาขางานแม่พิมพ์โลหะ</li> <li>๒.๕ สาขางานแม่พิมพ์พลาสติก</li> </ol> </li> <li>๓. สาขาวิชาโลหะการ                             <ol style="list-style-type: none"> <li>๓.๑ สาขางานเชื่อมโลหะ</li> </ol> </li> <li>๔. สาขาวิชาไฟฟ้า และอิเล็กทรอนิกส์                             <ol style="list-style-type: none"> <li>๔.๑ สาขางานไฟฟ้ากำลัง</li> <li>๔.๒ สาขางานอิเล็กทรอนิกส์</li> </ol> </li> <li>๕. สาขาวิชาการก่อสร้าง                             <ol style="list-style-type: none"> <li>๕.๑ สาขางานการก่อสร้าง</li> </ol> </li> </ol> <p><b>ประเภทวิชาศิลปกรรม</b></p> <ol style="list-style-type: none"> <li>๖. สาขาวิชาศิลปกรรม                             <ol style="list-style-type: none"> <li>๖.๑ สาขางานจิตรศิลป์</li> <li>๖.๒ สาขางานการออกแบบ</li> <li>๖.๓ สาขางานคอมพิวเตอร์กราฟิก</li> </ol> </li> </ol> <p><b>ประเภทวิชาพาณิชยกรรม</b></p> <ol style="list-style-type: none"> <li>๗. สาขาวิชาพาณิชยกรรม                             <ol style="list-style-type: none"> <li>๗.๑ สาขางานการบัญชี</li> <li>๗.๒ สาขางานการขาย</li> <li>๗.๓ สาขางานคอมพิวเตอร์ธุรกิจ</li> </ol> </li> </ol>	<p><b>ประเภทวิชาช่างอุตสาหกรรม</b></p> <ol style="list-style-type: none"> <li>๑. สาขาวิชาเทคนิคยานยนต์                             <ol style="list-style-type: none"> <li>๑.๑ สาขางานเทคนิคยานยนต์</li> </ol> </li> <li>๒. สาขาวิชาเทคนิคการผลิต                             <ol style="list-style-type: none"> <li>๒.๑ สาขางานแม่พิมพ์โลหะ</li> </ol> </li> <li>๓. สาขาวิชาช่างเทคนิคโลหะ                             <ol style="list-style-type: none"> <li>๓.๑ สาขางานเทคนิคงานเชื่อมโลหะ</li> </ol> </li> <li>๔. สาขาวิชาช่างเทคนิคอุตสาหกรรม                             <ol style="list-style-type: none"> <li>๔.๑ สาขางานอุตสาหกรรมการผลิต</li> </ol> </li> <li>๕. สาขาวิชาไฟฟ้ากำลัง                             <ol style="list-style-type: none"> <li>๕.๑ สาขางานเครื่องกลไฟฟ้า</li> </ol> </li> <li>๖. สาขาวิชาอิเล็กทรอนิกส์                             <ol style="list-style-type: none"> <li>๖.๑ สาขางานเทคนิคคอมพิวเตอร์</li> <li>๖.๒ สาขางานระบบโทรคมนาคม</li> </ol> </li> <li>๗. สาขาวิชาการก่อสร้าง                             <ol style="list-style-type: none"> <li>๗.๑ สาขางานเทคนิคการควบคุมงานก่อสร้าง</li> </ol> </li> <li>๘. สาขาวิชาเทคโนโลยีสารสนเทศ                             <ol style="list-style-type: none"> <li>๘.๑ สาขางานเทคโนโลยีสารสนเทศ</li> </ol> </li> </ol> <p><b>ประเภทวิชาบริหารธุรกิจ</b></p> <ol style="list-style-type: none"> <li>๑. สาขาวิชาการบัญชี</li> <li>๒. สาขาคอมพิวเตอร์ธุรกิจ</li> </ol> <p><b>ประเภทวิชาคหกรรม</b></p> <ol style="list-style-type: none"> <li>๑. สาขาวิชาอาหารและโภชนาการ</li> </ol>
ระดับ ปวช. สาขาที่เปิดสอน (ระบบปกติ)	ระดับ ปวส. สาขาที่เปิดสอน (ระบบปกติ)
<p><b>ประเภทวิชาคหกรรม</b></p> <ol style="list-style-type: none"> <li>๘. สาขาวิชาผ้าและเครื่องแต่งกาย                             <ol style="list-style-type: none"> <li>๘.๑ สาขางานตัดเย็บเสื้อผ้า</li> </ol> </li> <li>๙. สาขาวิชาอาหารและโภชนาการ                             <ol style="list-style-type: none"> <li>๙.๑ สาขางานอาหารและโภชนาการ</li> </ol> </li> </ol> <p><b>ประเภทวิชาอุตสาหกรรมท่องเที่ยว</b></p> <ol style="list-style-type: none"> <li>๑๐. สาขาวิชาการโรงแรมและการท่องเที่ยว                             <ol style="list-style-type: none"> <li>๑๐.๑ สาขางานการโรงแรม</li> </ol> </li> </ol>	

ระดับ ปวช. สาขาที่เปิดสอน (ระบบทวิภาคี)	ระดับ ปวส. สาขาที่เปิดสอน (ระบบทวิภาคี)
<b>ประเภทวิชาช่างอุตสาหกรรม ๒ สาขาวิชา</b> ๑. สาขาวิชาเครื่องกล ๑.๑ สาขางานยานยนต์ ๒. สาขาวิชาเครื่องกลและซ่อมบำรุง ๒.๑ สาขางานเครื่องมือกล ๒.๒ สาขางานอุตสาหกรรมฟอทโหน่ง ๒.๓ สาขางานก่อสร้าง <b>ประเภทวิชาพาณิชยกรรม ๑ สาขาวิชา</b> ๑. สาขาวิชาพาณิชยกรรม ๑.๑ สาขางานธุรกิจค้าปลีก <b>ประเภทวิชาอุตสาหกรรมการท่องเที่ยว</b> ๑. สาขาวิชาการโรงแรมและการท่องเที่ยว ๑.๑ สาขางานการโรงแรม	๑. สาขาวิชาเครื่องกล ๑.๑ สาขางานเทคนิคยานยนต์ ๒. สาขาวิชาเทคนิคการผลิต ๒.๑ สาขางานเครื่องมือกล ๓. สาขาวิชาการโรงแรมและบริการ ๓.๑ สาขางานการโรงแรม ๔. สาขาวิชาการจัดการธุรกิจค้าปลีก ๔.๑ สาขางานธุรกิจค้าปลีก ๕. สาขาวิชาไฟฟ้ากำลัง ๕.๑ สาขางานติดตั้งไฟฟ้า

#### ๑.๗ มาตรฐานการอาชีวศึกษาของสำนักงานคณะกรรมการการอาชีวศึกษา

วิสัยทัศน์ พันธกิจ ของสำนักงานคณะกรรมการการอาชีวศึกษา คือ

**วิสัยทัศน์การอาชีวศึกษา** สำนักงานคณะกรรมการการอาชีวศึกษาเป็นองค์กรหลักที่มุ่งมั่นผลิตและพัฒนากำลังคนอาชีวศึกษาให้มีคุณภาพและมาตรฐาน สอดคล้องกับการพัฒนาเศรษฐกิจและสังคม ส่งผลต่อการเพิ่มขีดความสามารถในการแข่งขันของประเทศ

#### พันธกิจการอาชีวศึกษา

๑. จัดการอาชีวศึกษาและฝึกอบรมวิชาชีพให้มีคุณภาพมาตรฐาน
๒. ขยายโอกาสทางการศึกษาวิชาชีพอย่างทั่วถึงและเสมอภาค
๓. วิจัย สร้างนวัตกรรม พัฒนาองค์ความรู้ เพื่อการพัฒนาอาชีพ
๔. ในการผลักดันให้วิสัยทัศน์และพันธกิจบรรลุเป้าหมายนั้น สำนักงานคณะกรรมการการอาชีวศึกษาได้กำหนด ยุทธศาสตร์ไว้ ๖ ยุทธศาสตร์ ๓๕ กลยุทธ์ ดังนี้

**ยุทธศาสตร์ที่ ๑** การพัฒนาการจัดการอาชีวศึกษาและการฝึกอบรมวิชาชีพให้มีคุณภาพมาตรฐาน มีกลยุทธ์หลักคือ

- ๑.๑ พัฒนาครูและบุคลากรอาชีวศึกษา
- ๑.๒ เร่งรัดพัฒนาคุณภาพและสมรรถนะผู้เรียน
- ๑.๓ สร้างมาตรฐานและพัฒนาหลักสูตร กระบวนการเรียนการสอน และการวัดและประเมินผล
- ๑.๔ ส่งเสริมการประกันคุณภาพสถานศึกษา
- ๑.๕ ส่งเสริมคุณธรรม จริยธรรม และจรรยาบรรณวิชาชีพ
- ๑.๖ พัฒนาสถานศึกษาและสถาบันการอาชีวศึกษาให้ได้มาตรฐานมีความเป็นเลิศทางวิชาชีพ
- ๑.๗ สร้างเสริมประสบการณ์วิชาชีพ ปลูกจิตอาสา ด้วยการบริการสังคม



๑.๘ ส่งเสริมให้นำเทคโนโลยีสารสนเทศ สื่อ นวัตกรรม มาใช้ในการเรียนการสอน เสริมสร้างทักษะการเป็นผู้ประกอบการ

๑.๙ สร้างภาพลักษณ์ที่ดีต่อการอาชีวศึกษา

**ยุทธศาสตร์ที่ ๒** สร้างเครือข่ายและส่งเสริมความร่วมมือ มีกลยุทธ์หลักคือ

๒.๑ ส่งเสริมและสนับสนุนความร่วมมือในการจัดอาชีวศึกษาและการฝึกอบรมวิชาชีพ ทั้งในและต่างประเทศ

๒.๒ สร้างความเข้มแข็งในการสร้างเครือข่ายและความร่วมมือในการจัดอาชีวศึกษา และการฝึกอบรมวิชาชีพ

๒.๓ พัฒนารฐานข้อมูลความร่วมมือ

๒.๔ พัฒนาศูนย์กำลังคนอาชีวศึกษา

๒.๕ ประสาน ส่งเสริมและสนับสนุน การจัดการอาชีวศึกษาและการฝึกอบรมวิชาชีพ ของสถานศึกษาเอกชน สถานประกอบการและเครือข่าย

**ยุทธศาสตร์ที่ ๓** พัฒนาระบบบริหารจัดการอาชีวศึกษา มีกลยุทธ์หลักคือ

- จัดและพัฒนาโครงสร้างการบริหารงานให้เป็นไปตาม ก.ม. การอาชีวศึกษา และ ก.ม. อื่นที่เกี่ยวข้อง

- พัฒนาระบบบริหารจัดการตามหลักเกณฑ์คุณภาพการบริหารจัดการภาครัฐและธรรมาภิบาล

- พัฒนากฎหมาย กฎ ระเบียบ ข้อบังคับ

- กระจายอำนาจการบริหารจัดการสู่สถานศึกษาและสถาบัน

- ผลักดันการจัดตั้งสถาบันการอาชีวศึกษา

- พัฒนาระบบติดตามและประเมินผลให้มีประสิทธิภาพ

- พัฒนาระบบการตรวจสอบภายในให้มีประสิทธิภาพ

- ส่งเสริมการนำเทคโนโลยีสารสนเทศเพื่อการบริหารจัดการและการให้บริการ

- เสริมสร้างสวัสดิการและขวัญกำลังใจ

**ยุทธศาสตร์ที่ ๔** ขยายโอกาสทางการศึกษาวิชาชีพและส่งเสริมการเรียนรู้ตลอดชีวิต มีกลยุทธ์หลักคือ

- ส่งเสริมและพัฒนาการจัดอาชีวศึกษาและการฝึกอบรมวิชาชีพด้วยรูปแบบที่หลากหลายทั้งในระบบ นอกระบบ และทวิภาคี

- ส่งเสริมและพัฒนาอาชีพให้ประชาชนในการสร้างงาน สร้างรายได้

- จัดการศึกษาวิชาชีพแก่ผู้ด้อยโอกาส คนพิการ ผู้สูงอายุ

- ส่งเสริมให้มีการสร้างรายได้ระหว่างเรียน

**ยุทธศาสตร์ที่ ๕** จัดอาชีวศึกษาเพื่อสร้างเสริมความมั่นคงของรัฐ มีกลยุทธ์หลักดังนี้

- ส่งเสริมและพัฒนาการจัดอาชีวศึกษาและการฝึกอบรมวิชาชีพในเขตชายแดน ภาคใต้

- ส่งเสริมและพัฒนาการจัดอาชีวศึกษาและการฝึกอบรมวิชาชีพในพื้นที่ชายแดน และเขตพัฒนาพิเศษเฉพาะกิจ

- ส่งเสริมและพัฒนาการจัดอาชีวศึกษาและฝึกอบรมวิชาชีพตามโครงการพระราชดำริ

- ส่งเสริมและพัฒนาการจัดการจัดอาชีวศึกษาร่วมกับประเทศเพื่อนบ้านเพื่อสร้างความเข้าใจอันดี

**ยุทธศาสตร์ที่ ๖** สนับสนุนการวิจัยและพัฒนาถ่ายทอดองค์ความรู้และเทคโนโลยี มี กลยุทธ์หลักดังนี้

- ส่งเสริมพัฒนาการวิจัย สร้างนวัตกรรม สิ่งประดิษฐ์ และการวิจัยเชิงนโยบาย การวิจัยเพื่อตอบสนองความต้องการของสถานประกอบการ
- ส่งเสริมการนำองค์ความรู้ เทคโนโลยีและนวัตกรรมไปใช้พัฒนาคุณภาพการบริหารจัดการและการเรียนการสอน
- ส่งเสริมให้นำความรู้ เทคโนโลยี สิ่งประดิษฐ์ และนวัตกรรม ไปใช้พัฒนาอาชีพ จุดสิทธิบัตรและพัฒนาสู่เชิงพาณิชย์
- พัฒนาระบบบริหารจัดการเครือข่ายงานวิจัย และการจัดการความรู้อาชีวศึกษา ทั้งในประเทศและระดับนานาชาติ

มาตรฐานการประกันคุณภาพภายใน เพื่อพัฒนาคุณภาพการศึกษามี ๗ มาตรฐาน คือ

มาตรฐานที่ ๑ ผู้เรียนและผู้สำเร็จการศึกษาวินิจฉัย

มาตรฐานที่ ๒ หลักสูตรและการจัดการเรียนการสอน

มาตรฐานที่ ๓ กิจกรรมพัฒนาผู้เรียน

มาตรฐานที่ ๔ การบริการวิชาชีพสู่สังคม

มาตรฐานที่ ๕ นวัตกรรมและการวิจัย

มาตรฐานที่ ๖ ภาวะผู้นำและการจัดการ

มาตรฐานที่ ๗ มาตรฐานการประกันคุณภาพภายใน

มาตรฐานการประกันคุณภาพภายนอก มีดังนี้

ตัวบ่งชี้ที่ ๑ ผู้สำเร็จการศึกษาได้งานทำหรือประกอบอาชีพอิสระในสาขาที่เกี่ยวข้องภายใน ๑ ปี

ตัวบ่งชี้ที่ ๒ ผู้เรียนมีความรู้และทักษะที่จำเป็นในการทำงาน

ตัวบ่งชี้ที่ ๓ ผู้เรียนผ่านการทดสอบมาตรฐานทางวิชาชีพจากองค์กรที่เป็นที่ยอมรับ

ตัวบ่งชี้ที่ ๔ ผลงานที่เป็นโครงการทางวิชาชีพหรือสิ่งประดิษฐ์ของผู้เรียนที่ได้นำไปใช้ประโยชน์

ตัวบ่งชี้ที่ ๕ ผลงานวิจัยหรืองานสร้างสรรค์ของครูที่ได้นำไปใช้ประโยชน์

ตัวบ่งชี้ที่ ๖ ความสำเร็จในการให้บริการวิชาการ/วิชาชีพ ที่ส่งเสริมการพัฒนาทักษะของผู้เรียน

ตัวบ่งชี้ที่ ๗ ผู้เรียนได้เรียนรู้และฝึกทักษะจากประสบการณ์จริง

ตัวบ่งชี้ที่ ๘ ความสำเร็จในการปฏิบัติหน้าที่ของคณะกรรมการและผู้บริหารสถานศึกษา

ตัวบ่งชี้ที่ ๙ ความสำเร็จในการพัฒนาและใช้ระบบฐานข้อมูลสารสนเทศในการบริหารจัดการ

ตัวบ่งชี้ที่ ๑๐ ความสำเร็จในการพัฒนาครูและบุคลากรทางการศึกษา

ตัวบ่งชี้ที่ ๑๑ ความสำเร็จในการบริหารความเสี่ยง

ตัวบ่งชี้ที่ ๑๒ ความสำเร็จในการสร้างการมีส่วนร่วมในการประกันคุณภาพ

ตัวบ่งชี้ที่ ๑๓ การพัฒนาสถานศึกษาจากผลการประเมินคุณภาพภายใน

ตัวบ่งชี้ที่ ๑๔ ความสำเร็จในการดำเนินงานตามปรัชญา วิสัยทัศน์ พันธกิจ และตามจุดเน้น  
ของสถานศึกษา

ตัวบ่งชี้ที่ ๑๕ การพัฒนาคุณภาพผู้เรียน

ตัวบ่งชี้ที่ ๑๖ การพัฒนาคุณภาพครู (เลือกจุดเน้นอย่างน้อย ๑ กิจกรรม)

ตัวบ่งชี้ที่ ๑๗ การพัฒนาสถานศึกษาให้เป็นแหล่งเรียนรู้ (เลือกจุดเน้นอย่างน้อย ๑ กิจกรรม)

ตัวบ่งชี้ที่ ๑๘ การสร้างการมีส่วนร่วมและการขยายโอกาสทางการศึกษา (เลือกจุดเน้นอย่างน้อย ๑ กิจกรรม)